

*Gestion des Elevages Expérimentaux
Ovins et Caprins*

Notice Utilisateur

**Chantiers de saisie
et Desées**

Edition septembre 2012

Alain GAILLARD (MAJ par Marie Christine BATUT)

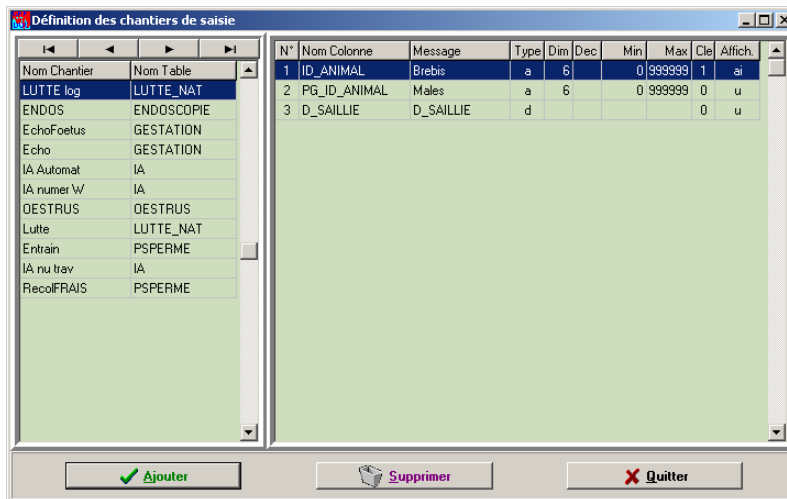
Sommaire

| | |
|---|-----------|
| Les chantiers de saisie | 3 |
| Définition des Chantiers..... | 3 |
| Gestion des Appareils..... | 5 |
| Historique des Traitements..... | 6 |
| Chargement des appareils | 7 |
| <i>Charger un appareil IdLogger</i> | 7 |
| <i>Charger un Automate</i> | 8 |
| Déchargement des appareils | 10 |
| <i>Décharger un appareil IdLogger</i> | 11 |
| <i>Décharger un Automate</i> | 12 |
| <i>Décharger (Importer) les données depuis un Fichier SIDEx</i> | 13 |
| Compte-rendu Retour chantier | 15 |
| Les Pesées d'animaux | 17 |
| Sélection d'animaux | 17 |
| <i>Contrôle de croissance</i> | 17 |
| <i>Reproducteurs</i> | 18 |
| <i>Femelles disponibles</i> | 20 |
| Mise à jour des pesées | 20 |
| <i>Croissance</i> | 21 |
| <i>Reproduction</i> | 21 |
| <i>Hors reproduction</i> | 22 |
| <i>Ajouter Corriger Supprimer une pesée</i> | 22 |
| Consultation et bilan de pesées..... | 24 |
| Résultats de croissance..... | 27 |
| Contrôle retour automate | 29 |
| Compte-rendu Retour des pesées..... | 31 |
| Fichiers Interface (Communication Automate) | 32 |
| <i>Circulation de l'information</i> | 32 |
| <i>Description des fichiers</i> | 33 |
| <i>Format du fichier interface Geedoc</i> | 35 |

Les chantiers de saisie

Définition des Chantiers

Définir un chantier, c'est définir les informations à enregistrer sur un appareil de saisie portable (automate de pesées ou Idlogger). On peut utiliser le même chantier sur les deux appareils. Les informations à saisir sont liées à une **seule** table de données. On peut, par contre définir plusieurs chantiers pour une même table de données. Un chantier est lié à **un élevage**, la définition d'un chantier est valable pour l'élevage **sans distinction de la production** (viande ou lait). Lorsqu'un chantier est défini, il reste fonctionnel tant que l'utilisateur ne le supprime pas. A l'appel de la rubrique les chantiers définis sont visualisés dans la grille de gauche, la description du chantier associé à la ligne sélectionnée est affichée dans la grille de droite.



a) Ajouter un chantier

La définition d'un chantier s'effectue en trois étapes

- choix de la table
- choix des variables à saisir
- définition de la saisie des variables

■ Choix de la table

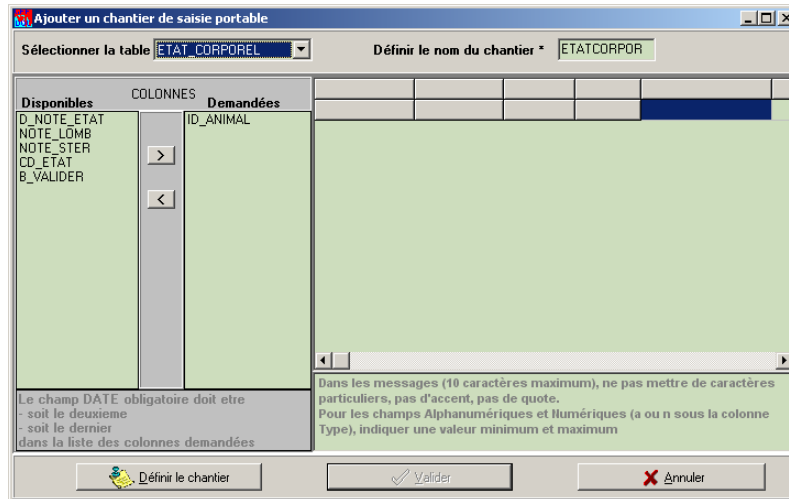
Sélectionner la table de données : la liste proposée contient les noms des tables disponibles pour une définition de chantier. Cette liste est prédéfinie au niveau du serveur (#). Les noms des champs liés à la table choisie et disponibles pour la saisie sont visualisés dans la fenêtre "**Colonnes disponibles**".

Définir le nom de chantier : le programme propose par défaut le nom de la table, l'utilisateur peut le modifier, il dispose pour cela de dix caractères.

Voir document « Liste des Informations et Description des tables »

Chapitre Chantiers de saisie

Pour choisir les colonnes, se positionner sur le champ voulu de la liste des colonnes disponibles, puis cliquer sur la flèche ➔, le champ passe dans la liste des colonnes demandées. Répéter l'opération pour toutes les colonnes à saisir. Pour enlever une colonne, opérer de la même façon avec la flèche ⬅, qui renvoie le champ sélectionné dans la liste des colonnes disponibles.



Choix des variables

L'ordre des colonnes sélectionnées est **très important** puisqu'il détermine l'ordre de saisie.

L'identité de l'animal obligatoire est automatiquement sélectionnée et placée en premier.

La date obligatoire doit être le deuxième champ sélectionné ou le dernier. (Ce fait est rappelé sur l'écran, et le programme signalera l'erreur si cette contrainte n'est pas respectée). Il s'agit de la date de saisie des données, elle est donnée par l'appareil lui-même.

La variable `B_VALIDER` est une variable de travail facultative, utilisée pour valider la saisie sur un animal, elle est la dernière de la liste à saisir, elle n'est pas prise en compte au moment de l'intégration des données dans la base.

Pour définir un chantier il faut sélectionner au moins trois champs.

Définition des variables

Cliquer sur "**Définir le chantier**" pour préciser les modalités de saisie des variables sélectionnées. L'écran est alors complété. Les variables choisies sont dans la première colonne.

Chapitre Chantiers de saisie

| Nom Colonne | Type | Dim | Dec | Message | Min | Max |
|---------------|------|-----|-----|---------------|-----|-----|
| ID_ANIMAL | a | 6 | | Boucle | | |
| D_ABATTAGE | d | | | Date | | |
| PDS_CARCASSE | n | 4 | 0 | Poids | 50 | 250 |
| LARG_CARCASSE | n | 3 | 1 | LARG_CARCASSE | 150 | 250 |
| LONG_CARCASSE | n | 3 | 1 | LONG_CARCASSE | 400 | 800 |

La colonne **Message** propose les messages qui vont apparaître sur l'appareil de saisie. A l'appel sont reportés les noms des colonnes sélectionnées. Vous pouvez/devez modifier ce message, **dix caractères** au maximum sont acceptés.

Pour les champs de type alpha numérique et numérique, il faut indiquer une valeur minimale et une valeur maximale. Pour les champs d'identification des animaux (ID_ANIMAL, PG_ID_ANIMAL, PG_BOUCLE, etc.), indiquer 0 pour le min et 999999 pour le max..

Bouton "**Valider**". La définition du chantier est validée si aucune anomalie n'est détectée.

Remarque sur le champ B_VALIDER (fin de la définition du chantier). Cette variable utilisée surtout sur l'automate de pesées pour rester sur le dernier écran de saisie, ne doit pas être après le champ date obligatoire (date qui se réfère à la saisie des données).

b) Supprimer un chantier

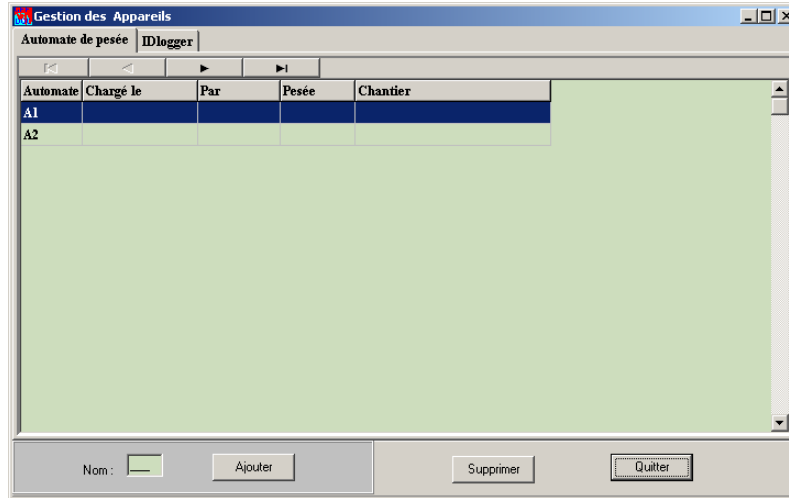
Pour supprimer un chantier, le sélectionner et cliquer sur "Supprimer". Il est impossible de supprimer un chantier en cours de saisie sur l'un des deux appareils. On ne peut pas **modifier** un chantier, il faut le supprimer puis le recréer.

Gestion des Appareils

La procédure est commune aux deux types d'appareil (Idlogger et Automate). Il suffit de sélectionner l'onglet correspondant à celui que l'on veut traiter.

Il faut impérativement identifier, c'est-à-dire définir, un ou plusieurs appareils pour pouvoir ensuite charger et décharger. Un appareil est simplement défini par son **nom**. Il est lié à l'élevage de production, ainsi une U.E qui a deux productions -lait et viande- comme le domaine de La Fage utilisera les mêmes appareils.

Chapitre Chantiers de saisie



Ajouter un appareil

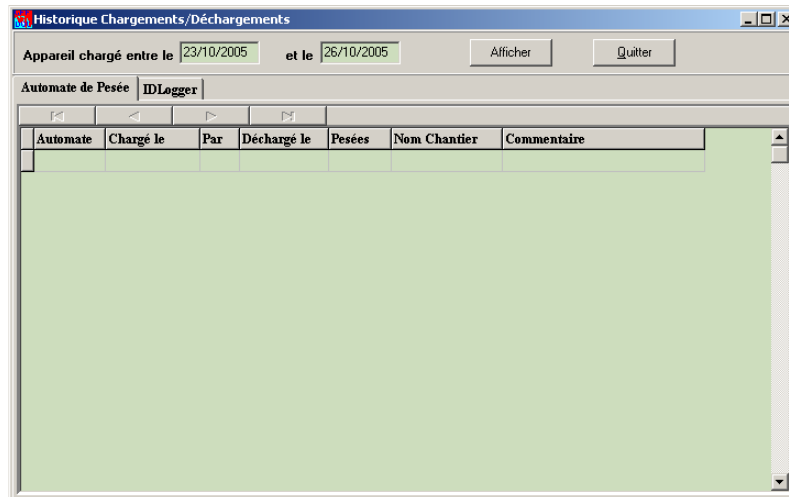
Saisir simplement un **Nom** composé de deux caractères, puis cliquer sur le bouton "Ajouter". Les autres informations proposées "Chargé le", "Par", etc. seront mises à jour automatiquement lors des opérations de chargement et déchargement.

Supprimer un appareil

Pour supprimer un nom d'appareil, le sélectionner dans la liste et cliquer sur "Supprimer". On ne peut pas supprimer un appareil chargé (bouton "Supprimer" désactivé). Il n'y a pas de message pour confirmer la suppression.

Historique des Traitements

La procédure est commune aux deux types d'appareil (IDlogger et Automate). Il suffit de sélectionner l'onglet correspondant à celui que l'on veut traiter.



Sont affichées les opérations complètes (chargement et déchargement) en tenant compte des dates de chargement indiquées. N'apparaissent donc pas les appareils chargés mais non déchargés.

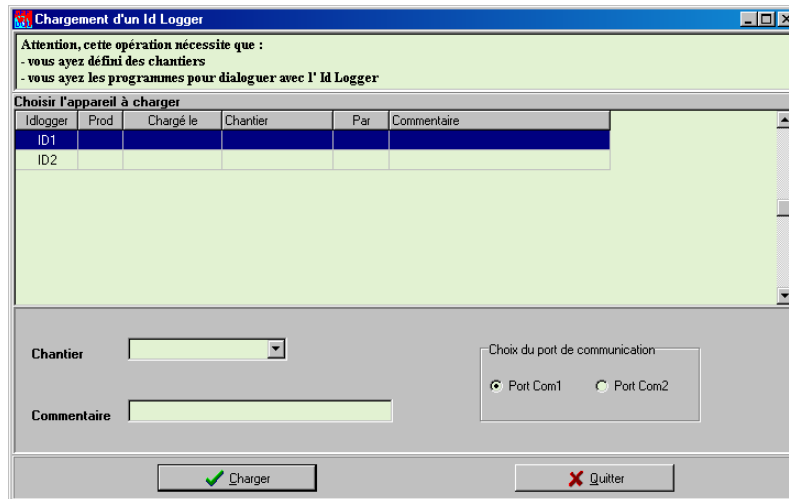
Chapitre Chantiers de saisie

De même, les appareils déverrouillés (après chargement) ne sont jamais stockés dans l'historique.

Chargement des appareils

Un " sous-menu " permet de sélectionner l'appareil à charger, soit [Automate de pesée](#) soit [Appareil IdLogger](#).

Charger un appareil IdLogger



Sélectionner l'appareil voulu, choisir un chantier dans la liste proposée, saisir un commentaire (initialisé au nom du chantier), choisir le port de communication (initialisé à Com1). Puis cliquer sur le bouton "**Charger**".

Le compte-rendu du transfert (correct ou non) est affiché. L'appareil est marqué chargé à la date du jour par l'utilisateur connecté et avec le chantier choisi.

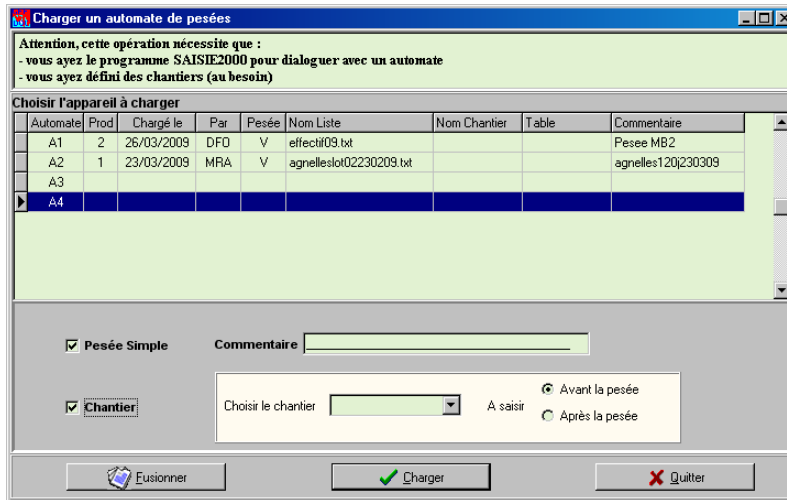
Point technique

Deux fichiers .DDB et .DD sont créés sur le répertoire C:\Geedoc\Idlogger. Ces deux fichiers sont copiés également dans le répertoire C:\Geedoc\Idlogger\Definition. Le nom de ces fichiers est fonction du chantier et du numéro interne "Geedoc" de l'appareil.

| Chantier | No | Nom des fichiers générés (*.DDB *.DD) |
|-----------------|----|---------------------------------------|
| Abattage | N | ABAT_N (ABAT_1.DDB, ABAT_2.DDB) |
| Couleur | N | COUL_N |
| Endoscopie | N | ENDO_N |
| Etat Corporel | N | NEC_N |
| Gestation | N | GEST_N |
| IA | N | IA_N (IA_1.DDB , IA_2.DDB) |
| Lutte Naturelle | N | LN_N |
| Oestrus | N | OEST_N |

Donc si l'on charge deux appareils avec le même chantier, il y a création de deux fichiers pour le premier appareil et deux autres pour le second.

Charger un Automate



La liste des automates définis dans l'élevage apparaît dans la fenêtre. Pour charger un appareil, il faut avoir créé une liste (voir «Sélection des animaux» du menu «Pesées».

Il y a trois possibilités d'utilisation de l'appareil, associées aux deux boutons à cocher

Pour une simple pesée

Il faut indiquer un commentaire, qui doit être du texte explicite. Il sera simplement mémorisé dans l'historique et permettra d'avoir une trace de l'opération effectuée sur le terrain.

Pour un chantier seul

Il faut choisir le chantier dans la liste des chantiers définis dans l'élevage. Il faut de plus indiquer si les informations liées au chantier doivent être saisies avant ou après la pesée. Bien entendu, ce dernier paramètre est pris en compte lorsque les deux opérations sont combinées.

Les deux traitements combinés.

Bouton «Charger»

On distingue trois étapes dans le processus de chargement

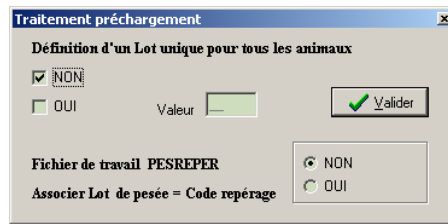
(i) Sélection de la liste d'animaux

Dans le cas d'une pesée simple (sans chantier associé), il est possible de sélectionner plusieurs listes d'animaux, chacune pouvant être traitées de façon indépendante sur l'automate. En effet chaque liste d'animaux est identifiée par un **numéro de liste**. Le programme demande donc si on veut conserver ou non ce numéro. Dans la négative, les fichiers sont fusionnés pour ne faire qu'une liste, le programme vérifie l'unicité des numéros de boucle, et affiche un compte-rendu du traitement.

Dans le cas d'un chantier, on ne peut charger qu'une seule liste d'animaux.

Le répertoire proposé pour la sélection est **C:/geedoc/saisie2000/emission** dans lequel sont créés tous les fichiers d'animaux sélectionnés pour une pesée.

(ii) Préparation des lots de pesées



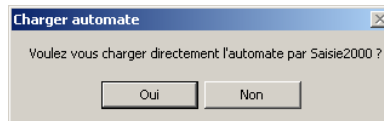
Définition d'un lot de pesée unique

- Pour conserver les lots attribués à la création de la liste, cliquer sur "Non".
- Pour attribuer le même lot à tous les animaux, cliquer sur "Oui" et entrer une valeur pour ce lot.

Code repérage

- Cliquer sur "Oui" en face de "Associer lot de pesée = Code repérage".

(iii) Appel du module de chargement



- Le lot -lu- doit exister dans la table «DEF_LOTPHYSIQUE» et non clôturé.

On peut différer le chargement de l'automate (réponse "Non"). Pour charger ultérieurement, il faudra appeler le module «Saisie2000» directement (hors de l'application «Geedoc»).

■ Résultat du chargement

L'automate est marqué chargé, et n'est plus disponible.

- la colonne "Prod" indique la production (1 pour Lait ou 2 pour Viande)
- dans la colonne "Chargé le " est indiquée la date du jour.
- la colonne "Par" indique l'utilisateur qui a chargé l'automate
- dans la colonne "Pesée", la lettre "V" indique que l'automate est chargé pour une pesée. Dans le cas d'un chantier sans pesée, cette colonne est marquée "F".
- dans la colonne "Nom Chantier" apparaît le nom du chantier utilisé.
- la colonne "Table" indique la table de données liée au chantier.

■ Bouton «Fusionner»

Avant le chargement d'un appareil, il est possible de fusionner plusieurs listes d'animaux sélectionnés. Le résultat est la création d'un fichier, identifié par l'utilisateur et comprenant l'ensemble des animaux de chaque liste. Le programme vérifie l'unicité des numéros de boucle et n'en conserve qu'un dans le cas de doubles.

Quelques Remarques

Dans le chargement en vue d'une pesée la procédure crée le fichier **PESREPER.TXT**, en même temps que le fichier **PESINIT.TXT** dans le répertoire **C:/geedoc/saisie2000**.

Le programme recalcule les huit dates possibles successives en partant de la date du jour du micro (voir première ligne du fichier pesinit.txt). On peut ainsi créer une liste et l'utiliser plusieurs fois au cours d'une campagne.

Dans le cas d'un chargement de chantier, la procédure crée automatiquement deux fichiers dans le répertoire **C:/geedoc/saisie2000**.

<Chantier>.POG : ce fichier contient la description du chantier à traiter sur l'automate. Il est équivalent au fichier **<Chantier>.PRG**. Ce fichier sera créé à chaque nouveau chargement.

Gestion.ORD : ce fichier permet de bloquer le chantier. On ne pourra pas charger l'automate avec un chantier autre que celui qui vient d'être d'indiqué.

Déchargement des appareils

Un " sous-menu " permet de sélectionner l'appareil à décharger [Appareil IdLogger](#) [Automate de pesée](#).

La procédure de déchargement des appareils présente le même écran de traitement. En fonction de l'appel, elle sélectionne l'onglet approprié.

Bouton Déverrouiller

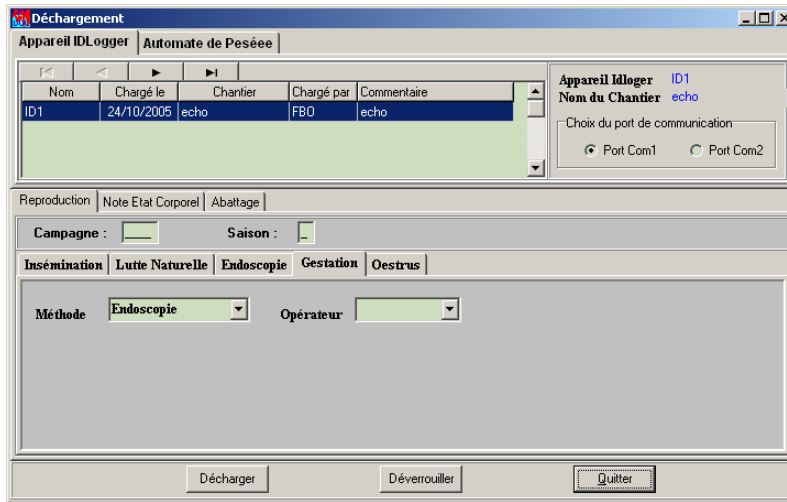
Utilisé pour libérer un appareil chargé, sans nécessité de le décharger. Seule, la personne qui a chargée l'appareil, peut le déverrouiller. Une confirmation est demandée au préalable.

Bouton Décharger

Lance la procédure de déchargement. Tous les paramètres nécessaires doivent être renseignés. Si la procédure se déroule correctement, l'appareil est marqué libre pour une autre utilisation. Le traitement est alors mémorisé dans l'historique.

Tous les fichiers en retour du terrain et destinés à la base de données (sur dga5) sont suffixés "**goc**". La procédure de déchargement va transformer les fichiers reçus et les identifier de façon précise, de telle sorte qu'ils puissent être exploités dans GEEDOC. (Intégration des données).

Décharger un appareil IdLogger



Se déplacer sur l'appareil à décharger. En fonction du chantier chargé, la procédure affiche le panneau correspondant. Il faut alors renseigner les variables liées au chantier.

(iv) Chantier endoscopie

Pour les endoscopies liées à la reproduction, saisir la campagne et la saison. Pour les endoscopies non liées à la reproduction, cliquer sur "Hors reproduction". La campagne et la saison sont initialisées à «zéro».

(v) Chantier gestation

Choisir la méthode et l'opérateur.

(vi) Chantier oestrus

Pour des contrôles de chaleur liés à la reproduction, saisir la campagne et la saison. Pour des contrôles de chaleurs non liés à la reproduction, cocher le bouton "Hors reproduction". La campagne et la saison sont initialisées avec des zéros.

(vii) Chantier lutte naturelle

Indiquer la campagne et la saison. Choisir le type de lutte naturelle dans la liste proposée.

(viii) Chantier IA

Indiquer la campagne et la saison. Choisir le type d'IA, l'inséminateur et le type de semence; saisir la dose.

Le type de semence va permettre de saisir d'autres informations complémentaires.

☒ Semence en frais avec mâle interne

Cliquer sur Frais, l'option interne est proposée.

☒ Semence en frais avec mâle externe

Choisir l'élevage de production et la production fournisseur de la semence en frais. Saisir la campagne et la saison des mâles Les valeurs proposées sont les mêmes que pour les femelles, vous pouvez/devez les modifier.

☒ Semence congelée avec semence de mâle prélevé en interne

Chapitre Chantiers de saisie

Saisir la date de prélèvement : contrainte, tous les mâles utilisés doivent avoir été prélevés le même jour.

🚩 Semence congelée avec semence de mâle prélevé en externe

Cliquer sur Congelé, puis sur Externe Saisir la date de prélèvement : contrainte, tous les mâles utilisés doivent avoir été prélevés le même jour. Choisir l'élevage de production et la production fournisseur de la semence.

(ix) Chantier note d'état corporel

Indiquer le code évènement et sélectionner l'opérateur dans la liste proposée

(x) Chantier abattage

Sélectionner simplement l'opérateur dans la liste proposée.

Résultat

Les données saisies propres à ce chantier sont copiées dans un fichier identifié de la façon suivante

<Table><Espèce><Prod><Elv_Prod>-aammjj_rang.goc

dans lequel :

<Table> = nom de la table de données Geedoc
(ETAT, ENDOSCOPIE, GESTATION, OESTRUS, LUTTENAT, IA)
<Espèce> = 1(Caprins) ou 2 (Ovins)
<Prod> = production (1=Lait 2=Viande)
<Elv_Prod> = élevage de production (8 caractères)
aammjj = jour de réception
rang = rang du fichier. Dans la majorité des cas, il sera égal à 1. Il sera incrémenté pour chaque déchargement du même automate dans la même journée.

Point Technique :

Si un problème survient

- s'assurer que les répertoires Emission, Definition et Reception existent sous le répertoire C:\Geedoc\Idlogger.
- s'assurer que les fichiers *.DDB et *.DD existent sur C:\Geedoc\Idlogger\Definition. Si les fichiers n'existent pas, demander à l'administrateur de la base de les recréer. Pour cela lui donner le nom du chantier, le nom de l'appareil sur lequel vous l'avez chargé.

Ce fichier est stocké dans le répertoire **C:/geedoc/idlogger/reception**.

Décharger un Automate

a) Simple pesée

Le fichier reçu est traité et est stocké dans le répertoire **C:/geedoc/saisie2000/reception**. L'automate est maintenant **libre** pour une nouvelle pesée. Une trace est gardée dans l'historique des automates.

b) Chantier

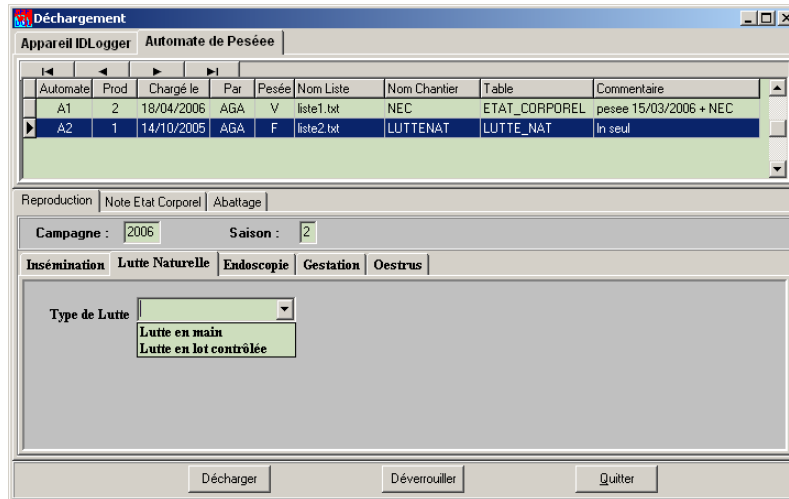
La procédure est identique à celle du traitement de l'Idlogger, le fichier est identifié de la même façon et est stocké dans le répertoire **C:/geedoc/idlogger/reception**.

Chapitre Chantiers de saisie

c) Pesée et Chantier associé.

Dans ce cas, deux fichiers sont générés :

- Un fichier contenant les pesées.
- Un fichier contenant les données liées au chantier



Lorsqu'il y a chantier associé, le processus est identique à celui utilisé au déchargement d'un appareil «IDLOGGER». L'identification d'un fichier de pesées est la suivante

PAnxxxxxyyyyyyy-aaaammjj_rang.goc

P est le préfixe des noms de fichiers de pesées.

An identifie l'automate utilisé (n représente son numéro).

xx représente espèce et production

yyyyyyyy représente le numéro du domaine (élevage) de traitement

aaaammjj est la date de réception (année sur quatre chiffres, mois et jour)

rang le rang du fichier. Dans la majorité des cas il sera 1. Il sera incrémenté pour chaque déchargement du même automate dans la même journée.

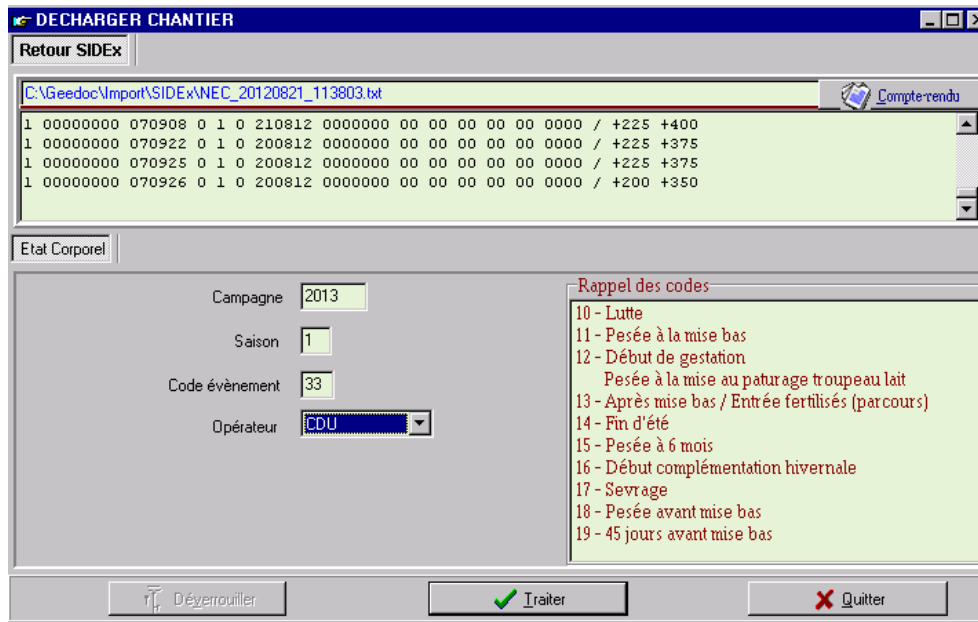
Décharger (Importer) les données depuis un Fichier SIDEx

Il demande de choisir un fichier sous le répertoire C:/Geedoc/Import/Sidex

Choisir le fichier à importer (*.txt).

D'après le nom du chantier et la table associée lu dans le fichier, Geedoc demande de compléter les informations :

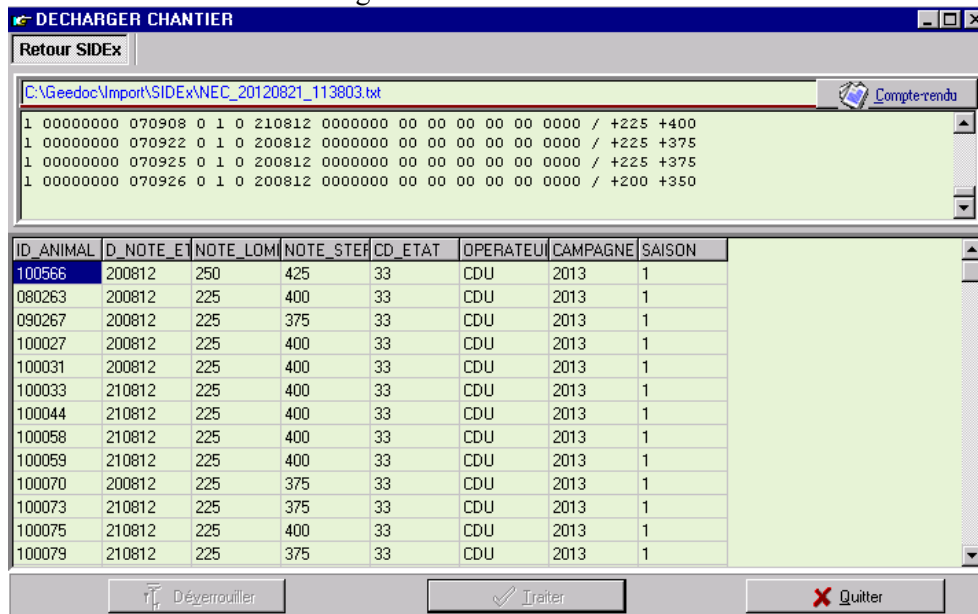
Chapitre Chantiers de saisie



Cliquer sur le bouton «Traiter»

Il crée le fichier *.goc à envoyer au CTIG

Il affiche le résultat dans une grille comme ceci :



La procédure est identique à celle du traitement de l'Idlogger, le fichier est identifié de la même façon et est stocké dans le répertoire C:/geedoc/idlogger/reception.

Chapitre Chantiers de saisie

Compte-rendu Retour chantier

Cette rubrique est accessible directement depuis la rubrique **Journal** du menu **Edition**.

- ☑ Lorsque l'on sélectionne le chantier traité depuis la rubrique journal, l'écran du compte-rendu associé est automatiquement affiché tel que sur l'exemple ci-dessous.

| Femelle | Date | Code | Lomb | Ster | MAJ | Intégré le | Message |
|---------|------------|------|------|------|-----|---------------------|---------|
| 000105 | 26/06/2007 | | 27 | 0 A | | 26/06/2007 12:15:10 | Ajoute |
| 000189 | 26/06/2007 | | 32 | 0 A | | 26/06/2007 12:15:10 | Ajoute |
| 000585 | 26/06/2007 | | 28 | 0 A | | 26/06/2007 12:15:10 | Ajoute |
| 010098 | 26/06/2007 | | 29 | 0 A | | 26/06/2007 12:15:10 | Ajoute |
| 010346 | 26/06/2007 | | 27 | 0 A | | 26/06/2007 12:15:10 | Ajoute |
| 010366 | 26/06/2007 | | 28 | 0 A | | 26/06/2007 12:15:10 | Ajoute |
| 010454 | 26/06/2007 | | 29 | 0 A | | 26/06/2007 12:15:10 | Ajoute |
| 010455 | 26/06/2007 | | 29 | 0 A | | 26/06/2007 12:15:10 | Ajoute |
| 020020 | 26/06/2007 | | 29 | 0 A | | 26/06/2007 12:15:10 | Ajoute |
| 020102 | 26/06/2007 | | 31 | 0 A | | 26/06/2007 12:15:10 | Ajoute |
| 020109 | 26/06/2007 | | 30 | 0 A | | 26/06/2007 12:15:10 | Ajoute |
| 020130 | 26/06/2007 | | 30 | 0 A | | 26/06/2007 12:15:10 | Ajoute |
| 020148 | 26/06/2007 | | 27 | 0 A | | 26/06/2007 12:15:10 | Ajoute |
| 020162 | 26/06/2007 | | 32 | 0 A | | 26/06/2007 12:15:10 | Ajoute |
| 020277 | 26/06/2007 | | 28 | 0 A | | 26/06/2007 12:15:10 | Ajoute |

Le nom de la table associée au chantier est affiché en haut de l'écran. Le nom du "chantier" apparaît en dessous. Toutes les données traitées sont affichées (bouton «tous»).

- ☑ Lorsque l'on demande un compte-rendu directement il faut préciser l'intervalle de dates de recherche (noter que la deuxième date est **exclue** de l'intervalle), ainsi que la table associée au chantier.

| Femelle | Date | Code | Lomb | Ster | MAJ | Intégré le | Message |
|---------|------|------|------|------|-----|------------|---------|
|---------|------|------|------|------|-----|------------|---------|

L'ensemble des tables qui peuvent être associées à des chantiers de saisie est proposé sous forme de liste déroulante.

Choisir le type d'affichage souhaité

- tous les animaux traités
- toutes les données ajoutées
- seulement les alertes (données enregistrées avec message d'avertissement)
- les erreurs (données non enregistrées)

- ☑ Le bouton «Afficher» déclenche la recherche.

Chapitre Chantiers de saisie

- Le bouton «**Enregistrer**» copie les données affichées dans un fichier (séparateur 'virgule').

Les Pesées d'animaux

Sélection d'animaux

Cette rubrique permet de sélectionner des animaux reproducteurs ou non. Le résultat du traitement est la création d'un fichier contenant la liste des animaux qui sera chargée sur l'automate de pesées. Le format de ce fichier est fonction de l'identification choisie (voir "[fichiers interface pesées](#)" pour plus de détails).

Contrôle de croissance

La fenêtre de sélection apparaît dans la partie gauche. Il faut préciser différents critères.

Il faut renseigner obligatoirement soit la campagne de naissance des animaux (campagne et saison) soit indiquer un intervalle de dates de naissance.

- Identifiant permet de choisir une tranche de numéros.
- Le bouton à cocher "pour la dernière pesée" extrait les animaux ayant participés à la dernière pesée effectuée, cette dernière information est conservée dans les champs "D_DERN_PESEE" et "H_DERN_PESEE" de la table «ANIMAL».
- Le bouton à cocher "pour la pesée effectuée le" sélectionne les animaux ayant participés à une pesée particulière.
- Lot, Code pesée et Poids sont des variables qui concernent la pesée sélectionnée (la dernière ou une particulière). Comme il est indiqué, pour sélectionner plusieurs lots ou codes, séparer les valeurs par des virgules.
- Sélection pour départ abattoir. Les animaux concernés, doivent avoir été réformés avec un code réforme=05. Cocher la case pour avoir accès à la zone de la date de réforme.

Bouton «Sélectionner»

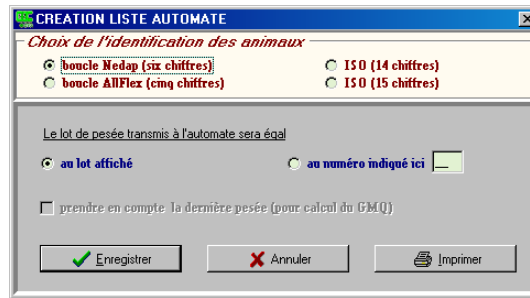
Lance la recherche. Les tables «PRESENT» «ANIMAL» et «PESEE» sont utilisées. Si aucun animal ne répond aux critères de sélection, le programme le

Chapitre Pesées

signale, sinon la liste des animaux à peser s'affiche dans la grille, ainsi que leur nombre.

Bouton «Balea»

Devient 'actif' lorsque la sélection a extrait des animaux, et permet la création du fichier destiné à l'automate. Cette «fonction Balea», qui apparaît dans différents menus, fait appel à une procédure, qui va permettre de définir l'identification utilisée sur l'automate de pesée. L'écran proposé se présente comme ci-dessous.



Il faut définir le type d'identification des animaux.

- la boucle Nedap est celle utilisée en routine actuellement.
- la boucle Allflex, rajouté provisoirement, et uniquement pour l'identification des agneaux (chevreaux) qui utilise les cinq derniers chiffres de la nouvelle identification
- la boucle 'ISO' pour le futur. L'identification a 14 chiffres n'est que provisoire (tests), la future identification sera sur 15 chiffres (3 caractères pour le pays, '0' pour les espèces ovin et caprin et 11 caractères de la nouvelle identification.

Correspondance lot de pesée (automate)

Il faut préciser quelle valeur prendra le lot transmis à l'automate.

- au lot affiché (la valeur est transmise telle quelle)
- à un numéro unique pour tous les animaux. Il faut alors l'indiquer.

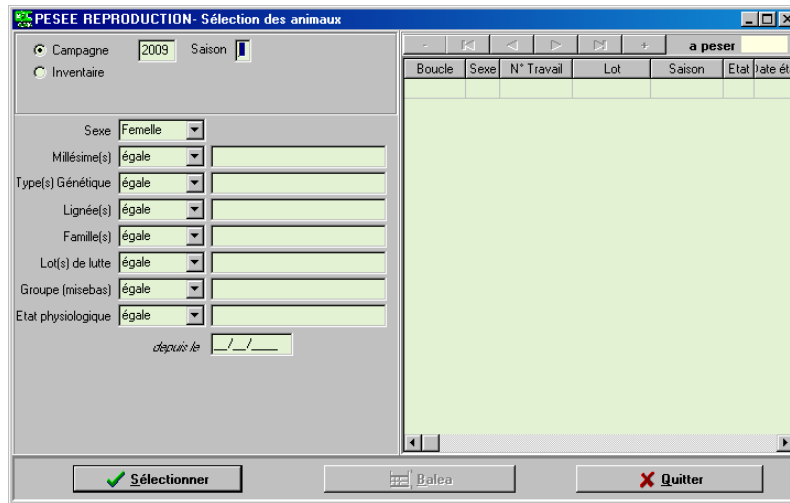
Le bouton «enregistrer» permet de créer le fichier, il ouvre une boîte de dialogue, le répertoire proposé est **C:\Geedoc\SAISIE2000\Emission**.

L'identification du fichier est libre. Il est cependant recommandé de préciser dans le nom le type d'informations contenues, par exemple «PeseeCC_250309» pour une pesée de contrôle de croissance à effectuer le 25 mars 2009.

Note Le chargement de l'automate de pesée se fait dans la rubrique «Chargement» du menu «Chantiers».

Reproducteurs

Cette rubrique permet de sélectionner des reproducteurs (champ «D_Repro» de la table «ANIMAL»).



Bouton à cocher «Campagne»

Renseigner les champs campagne et saison (**obligatoire**). La sélection va extraire tous les animaux présents, déclarés dans cette campagne de reproduction. Les tables «PRESENT» «ANIMAL» et «REPRO» sont utilisées pour la recherche.

Bouton à cocher «Inventaire»

La sélection va extraire tous les animaux déclarés reproducteurs **présents** sur le domaine. Les tables «PRESENT» «ANIMAL» et «PESEE» sont utilisées

Bouton à cocher «Traite»

Apparaît dans le cas d'un élevage en production laitière. Extrait les femelles mises à la traite dans la campagne indiquée. Les tables «PRESENT» «ANIMAL» et «MISE_TRAITE» sont utilisées.

Différents critères facultatifs sont rajoutés pour affiner la sélection.

- Lot de Lutte est celui auquel appartient la femelle (table «REPRO») dans le cas d'une sélection dans une campagne de reproduction, est remplacé par le Lot Physique dans le cas d'un traitement des femelles en traite.
- Groupe est le groupe de mise bas auquel appartient la femelle (table «REPRO»).
- Etat Physiologique. Permet de sélectionner sur le champ "Etat" de la table «ANIMAL». Les valeurs possibles sont rappelées ci-dessous

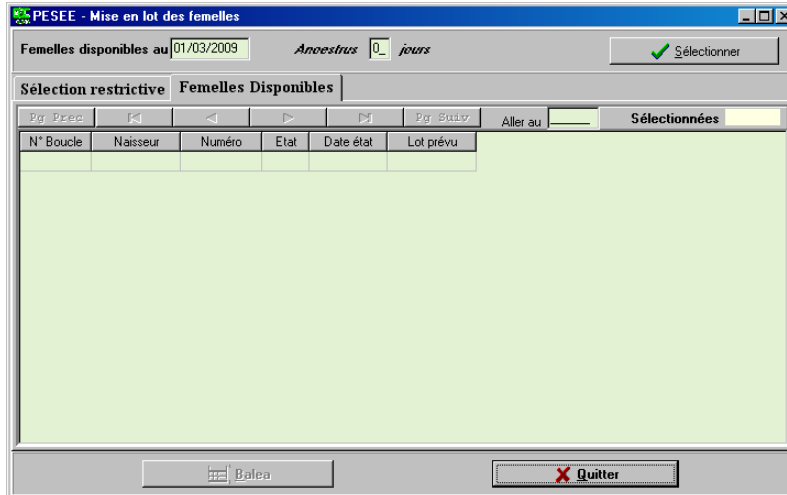
'S' saillie
 'G' gestante
 'M' mise bas
 'V' déclarée vide
 'A' avortement

Noter que la table «ANIMAL» conserve uniquement le dernier état enregistré sur la femelle. La zone "depuis le" utilisée avec "Etat" permet de réduire l'intervalle de recherche

Si la sélection extrait des animaux, le bouton «BALEA» devient 'actif' (voir paragraphe précédent).

Femelles disponibles

La date de disponibilité utilisée dans le dernier traitement antérieur est rappelée. Cette sélection est identique à celle utilisée dans le traitement «**Choix des Femelles**» du menu «**Reproduction**». L'onglet «Sélection restrictive» permet d'affiner la sélection.



Rappel l'an œstrus post-partum est paramétrable. Par défaut sa valeur est de 60 jours. Ainsi pour obtenir toutes les femelles dès leur mise-bas (prévue ou effectuée) indiquer 0.

La colonne "**Etat**" indique la dernière «opération» enregistrée sur la femelle à la date "**Date état**".

Bouton «Balea»

Procédure identique aux deux précédentes. Permet de créer le fichier à charger sur l'automate.

Mise à jour des pesées

Cette procédure de mise à jour sert en règle générale à corriger des informations de pesée. L'utilisation en routine de l'automate permet d'intégrer automatiquement les pesées dans la base de données.

Le résultat du traitement est la création d'enregistrements dans la table «PESEE», avec dans certains cas la mise à jour de la table «ANIMAL» (champs "**d_sevrage**" et "**d_repro**").

Trois traitements sont regroupés sous cette rubrique et sont accessibles par l'onglet correspondant.

[Croissance](#)

Concerne les pesées de croissance des jeunes animaux (nature de la pesée 2), y compris la pesée naissance (nature pesée 1).

[Reproduction](#)

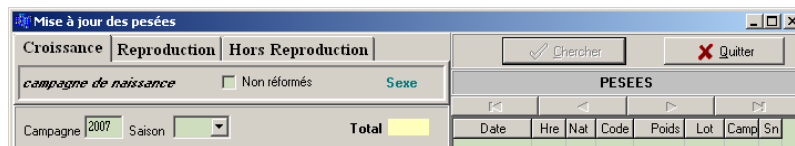
Chapitre Pesées

Traite les pesées effectuées sur des animaux qui participent à une campagne de reproduction (nature de la pesée 3).

Hors reproduction.

Traite les pesées d'animaux qui n'entrent pas dans une campagne de reproduction (nature pesée 3)

Croissance



- Indiquer la campagne (il s'agit de la campagne de naissance des animaux).
- Double clic sur la campagne pour afficher les saisons définies dans la campagne.
- Sélectionner une saison.

La case "Non réformés" cochée, permet de sélectionner les animaux actifs. Le libellé "Sexe" permet de réduire la recherche aux mâles ou aux femelles (cliquer sur le libellé pour sélectionner le sexe).

Bouton «Chercher»

Lance la recherche. Les animaux sont extraits de la table «ANIMAL». La recherche est lancée directement lorsque l'on sélectionne une saison. Sont sélectionnées les pesées de nature "1" et "2".

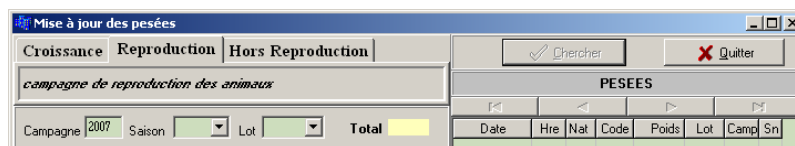
Règles

- ✘ Il peut y avoir plusieurs pesées dans la même journée à des heures différentes
La date indiquée
- ✘ n'excède pas un an (365 jours) après la date de naissance de l'animal.
- ✘ est antérieure à la date de réforme si celle-ci existe.

Note

L'intervalle d'une année (âge à la pesée) est simplement signalé, la pesée sera enregistrée quand même.

Reproduction



- Indiquer la campagne
- Double clic sur la campagne pour afficher les saisons définies dans la campagne.
- Double clic sur la zone Saison pour afficher l'ensemble des lots de lutte définis pour cette campagne de reproduction.

Chapitre Pesées

- Choisir éventuellement le lot à traiter. (On peut traiter l'ensemble des lots confondus).

Bouton «Chercher»

Les animaux qui répondent aux critères de sélection sont extraits de la table «REPRO». La recherche est lancée directement lorsque l'on sélectionne un lot de lutte. Sont sélectionnées les pesées de nature "3".

Règles

- ✖ Il peut y avoir plusieurs pesées dans la même journée à des heures différentes. La date indiquée
- ✖ n'exécède pas un an (365 jours) après la date de début de la saison.
- ✖ est antérieure à la date de fin d'activité si celle-ci existe.

Hors reproduction



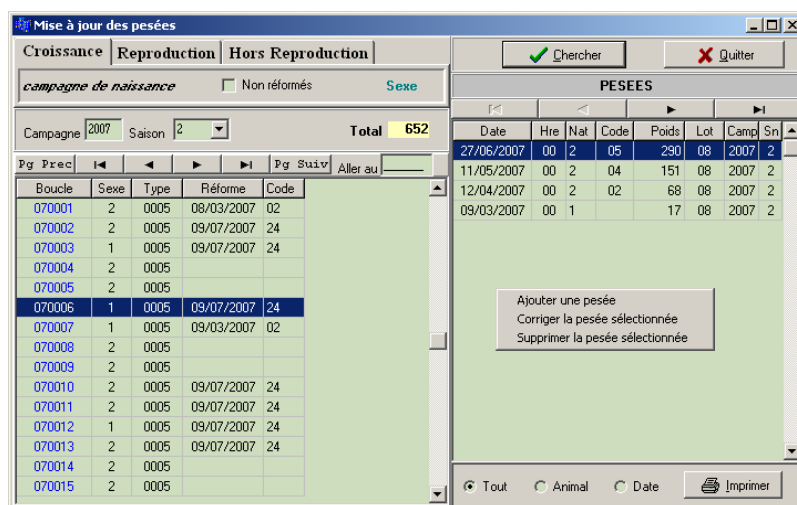
Le libellé "Sélection Animaux" donne accès à la procédure générale de sélection des animaux. Pour cela déplacer le curseur sur le libellé et cliquer.

Bouton «Chercher»

Lance la recherche. Les animaux sont extraits de la table «ANIMAL». Dans ce cas **toutes les pesées** de l'animal sont sélectionnées.

Ajouter Corriger Supprimer une pesée

Le déplacement dans la grille de gauche (des animaux) met à jour les informations de la grille de droite (des pesées). Pour accéder au menu de mise à jour, il suffit d'utiliser le bouton **droit** de la souris lorsque le curseur est situé sur la grille des pesées.



Chapitre Pesées

Lorsqu'aucune pesée n'est enregistrée sur l'animal sélectionné, les opérations de correction et suppression sont hors fonction. L'ajout est toujours possible.

Pour accéder à la procédure d'**ajout** d'une pesée on peut double-cliquer sur l'animal sélectionné dans la grille de gauche. Pour accéder à celle de **correction** d'une pesée on peut double-cliquer sur la pesée sélectionnée dans la grille de droite.

✚ Supprimer la pesée sélectionnée

Une confirmation est demandée au préalable. Dans le cas d'une suppression de pesée ayant comme code '04', '91' ou '92', une mise à jour de la table «ANIMAL» est effectuée (voir plus loin).

✚ Note sur le bouton «Imprimer»

Pour imprimer toutes les pesées des animaux sélectionnés, cliquer sur '**Tout**' dans le cadre 'Impression'. Pour imprimer les pesées effectuées un jour précis, cliquez sur '**Date**' dans le cadre 'Impression'. La date de pesée prise en compte (sélectionnée) est celle qui est **surlignée** dans la grille des pesées. Pour imprimer toutes les pesées d'un animal précis, cliquez sur '**Animal**' dans le cadre 'Impression'. L'animal sélectionné est celui qui est **surligné** dans la grille des animaux.

L'écran présenté est commun à l'ajout et à la correction. En correction, la date et l'heure de la pesée ne sont pas accessibles (non modifiables).

| Identité | |
|----------|--------|
| 31429031 | 070008 |

Bornes de poids autorisés
Minimum 10 Maximum 500

Date de la pesée 27/06/2007
Heure 00
Code 05
Poids* 245 Hectogrammes
Lot de Pesée 08

Codes de pesée
Interdits Réservés Autres

- 10 - Lutte
- 11 - Pesée à la mise bas
- 12 - Début de gestation
- 13 - Après mise bas / Entrée fertilisés (parcours)
- 14 - Fin d'été
- 16 - Début complémentation
- 17 - Sevrage des mères
- 18 - Pesée avant mise bas
- 19 - 45 jours avant mise bas
- 23 - Tarissement

Valider Annuler

✚ Informations à saisir

La **date de la pesée** est obligatoire et respecte les règles prévues.

La **heure de la pesée** est obligatoire C'est une valeur comprise entre '00' et '24'. Au premier appel de la fiche, l'heure proposée est '00'.

Le **code de la pesée** est facultatif. En fonction du type de pesée traitée, l'écran met à jour l'affichage des différents codes **interdits** ou **autorisés**.

Le **poids** est obligatoire. Il doit être compris entre les 2 bornes spécifiées (Poids min et Poids max)

Chapitre Pesées

Remarque : les poids minimum et maximum sont des paramètres mémorisés, qui peuvent être modifiés à tout moment. Ces poids sont différenciés entre adultes et jeunes animaux.

Le lot de pesée est facultatif.

Bouton Valider

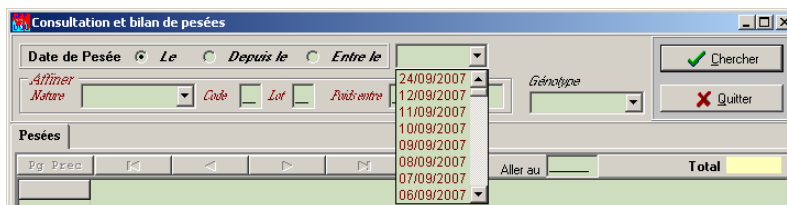
Dans le cas de l'ajout un enregistrement est créé dans la table «PESEE». Dans tous les cas lorsqu'il s'agit d'une pesée de croissance :

- Si le code de la pesée est '04' c'est à dire une pesée de sevrage, l'animal est déclaré 'sevré' à cette date (mise à jour champ "**d_sevrage**" de la table «ANIMAL» au jour de la pesée).
- Si le code de la pesée est '91' ou '92', l'animal est déclaré 'Futur Reproducteur' à la date de la pesée (mise à jour champ "**d_repro**" de la table «ANIMAL» au jour de la pesée).

Bouton Annuler Pas d'information enregistrée.

Consultation et bilan de pesées

Cette procédure permet d'afficher des pesées enregistrées, d'effectuer des dénombrements à partir de champs sélectionnés et des calculs élémentaires sur les poids (min, max, moyenne, écart type). On peut aussi par cette voie créer un fichier au format "automate de pesée".



A l'appel, la procédure recherche les dates de pesées effectuées depuis un an (365 jours) et les propose sous forme de liste ordonnée de la plus récente à la plus ancienne. L'utilisateur peut affiner la recherche en indiquant plusieurs critères facultatifs. Le critère "**Génotype**" n'intervient pas dans la sélection, il permet simplement d'extraire le génotype des animaux.

La boîte à liste 'Nature' permet de sélectionner un 'type' de pesées. Dans le cas d'une recherche de pesées «reproduction», le programme réduit la recherche aux seules pesées de nature "3". La recherche se fait sur les tables «PESEE» «ANIMAL» et «REPRO» (cette dernière pour extraire le lot de lutte et le groupe de mise bas). Dans les autres cas la recherche utilise les tables «PESEE» et «ANIMAL».

Bouton «Chercher»

Démarré la recherche. Il est activé automatiquement dès que l'on sélectionne une date. Le résultat s'affiche comme ci-dessous.

Chapitre Pesées

| Boucle | Pesé le | Nat | Code | Poids | Lot | Sx | Type | Camp | Sson | MN | Elv Mère | Id Mère | Elv Père | Id Père |
|--------|------------|-----|------|-------|-----|------|------|------|------|----|----------|---------|----------|---------|
| 050670 | 11/09/2007 | 3 | 11 | 623 | 2 | 0401 | 2008 | 1 | 2 | 18 | | | | |
| 050704 | 11/09/2007 | 3 | 11 | 722 | 2 | 0401 | 2008 | 1 | 2 | 18 | | | | |
| 050726 | 11/09/2007 | 3 | 11 | 630 | 2 | 0401 | 2008 | 1 | 2 | 18 | | | | |
| 050891 | 11/09/2007 | 3 | 11 | 694 | 2 | 0401 | 2008 | 1 | 2 | 18 | | | | |
| 050900 | 11/09/2007 | 3 | 11 | 594 | 2 | 0401 | 2008 | 1 | 2 | 18 | | | | |
| 050975 | 11/09/2007 | 3 | 11 | 721 | 2 | 0401 | 2008 | 1 | 2 | 18 | 18174901 | 011037 | 18174901 | 040985 |
| 050997 | 11/09/2007 | 3 | 11 | 635 | 2 | 0401 | 2008 | 1 | 2 | 18 | 18174901 | 980896 | 18174901 | 041097 |
| 081193 | 11/09/2007 | 1 | | 6 | 33 | 2 | 0401 | 2008 | 1 | 1 | 18174901 | 000975 | 18174901 | 060410 |
| 081194 | 11/09/2007 | 1 | | 4 | 33 | 2 | 0401 | 2008 | 1 | 1 | 18174901 | 050726 | 18174901 | 061027 |
| 081195 | 11/09/2007 | 1 | | 59 | 33 | 1 | 0401 | 2008 | 1 | 2 | 18174901 | 030254 | 18174901 | 060725 |
| 081196 | 11/09/2007 | 1 | | 24 | 33 | 1 | 0401 | 2008 | 1 | 2 | 18174901 | 030254 | 18174901 | 060725 |
| 081197 | 11/09/2007 | 1 | | 51 | 33 | 1 | 0401 | 2008 | 1 | 2 | 18174901 | 030105 | 18174901 | 060072 |
| 081198 | 11/09/2007 | 1 | | 52 | 33 | 2 | 0401 | 2008 | 1 | 2 | 18174901 | 030105 | 18174901 | 060072 |
| 081199 | 11/09/2007 | 1 | | 53 | 33 | 2 | 0401 | 2008 | 1 | 2 | 18174901 | 000450 | 18174901 | 060328 |
| 081200 | 11/09/2007 | 1 | | 56 | 33 | 1 | 0401 | 2008 | 1 | 2 | 18174901 | 000450 | 18174901 | 060328 |

L'accès au menu des traitements se fait en cliquant sur le bouton droit de la souris lorsque le curseur est sur la grille d'affichage.

- **Trier les données sélectionnées.** Utilisé pour trier les informations affichées. Tous les champs de la table «PESEE» sont proposés, certains de la table «ANIMAL». Il suffit de sélectionner un champ dans la fenêtre de gauche et le transférer dans celle de droite (**flèche >**). Pour l'enlever utiliser la flèche inverse (<).

Par défaut le champ sélectionné sera trié dans l'ordre croissant (ASC). Pour inverser l'ordre d'un tri, sélectionner le champ dans la fenêtre tri et cliquer sur «DESC» ou «ASC».

- **Créer fichier «Baléa».** Crée un fichier destiné à l'automate de pesée à partir des animaux sélectionnés (voir paragraphe «sélection d'animaux» pour la pesée).
- **Enregistrer les données sélectionnées.** Crée un fichier «TXT» des colonnes affichées (les valeurs sont séparées par des virgules)

Chapitre Pesées

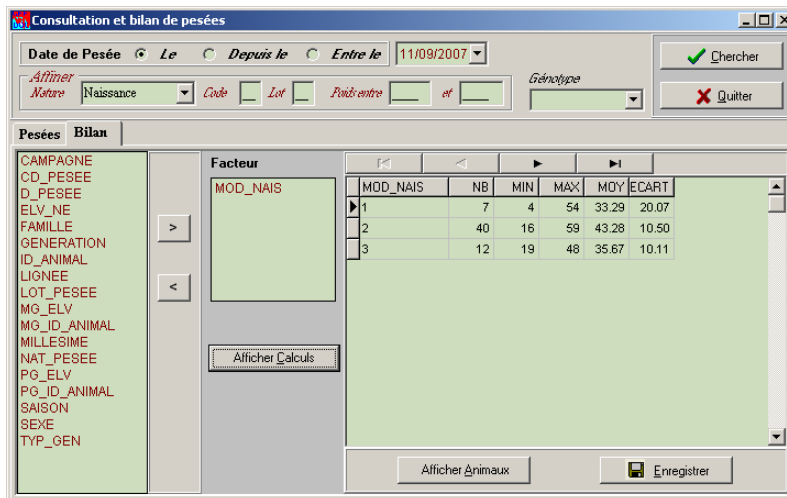
- **Choix des colonnes affichées.** Présente différentes cases à cocher pour afficher les informations souhaitées. Ces informations sont extraites des tables «PESEE», «ANIMAL» et «REPRO».

| Boucle | Pesé le | Nat | Code | Poids | Lot | Sx | Type | Camp | S |
|--------|------------|-----|------|-------|-----|------|------|------|---|
| 081199 | 11/09/2007 | 1 | | 53 33 | 2 | 0401 | 2008 | 1 | |
| 081200 | 11/09/2007 | 1 | | 56 33 | 1 | 0401 | 2008 | 1 | |
| 081222 | 11/09/2007 | 1 | | 50 33 | 1 | 0401 | 2008 | 1 | |
| 081193 | 11/09/2007 | 1 | | 6 33 | 2 | 0401 | 2008 | 1 | |
| 081223 | 11/09/2007 | 1 | | 36 33 | 1 | 0401 | 2008 | 1 | |
| 081247 | 11/09/2007 | 1 | | 56 34 | 2 | 0401 | 2008 | 1 | |
| 081248 | 11/09/2007 | 1 | | 49 34 | 2 | 0401 | 2008 | 1 | |
| 081242 | 11/09/2007 | 1 | | 52 34 | 1 | 0401 | 2008 | 1 | |
| 081232 | 11/09/2007 | 1 | | 48 34 | 1 | 0401 | 2008 | 1 | |
| 081201 | 11/09/2007 | 1 | | 50 33 | 2 | 0401 | 2008 | 1 | |
| 081215 | 11/09/2007 | 1 | | 39 33 | 2 | 0401 | 2008 | 1 | |
| 081227 | 11/09/2007 | 1 | | 38 33 | 1 | 0401 | 2008 | 1 | |
| 081226 | 11/09/2007 | 1 | | 41 33 | 2 | 0401 | 2008 | 1 | |
| 081210 | 11/09/2007 | 1 | | 45 33 | 2 | 0401 | 2008 | 1 | |

Ces informations d'affichage sont mémorisées. Noter que "campagne" et "saison" du groupe «liées à la reproduction» sont toujours extraits de la table «PESEE». "Lot de lutte" et "Group mise bas" sont extraits de la table «REPRO».

Onglet Bilan

Dès que le résultat de la recherche sélectionne des animaux, cet onglet est accessible. Dans la partie gauche, les facteurs disponibles pour le calcul sont proposés. Pour les sélectionner utiliser les flèches "droite" et "gauche" comme pour le tri vu précédemment.

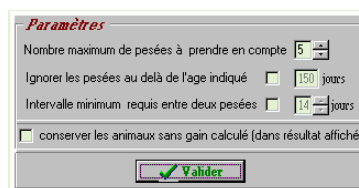


Le bouton "Afficher Calculs" va effectuer un dénombrement sur le (ou les) champs sélectionnés. Sur l'exemple il s'agit de la répartition des pesées naissance effectuée le 11/09/2007 par taille de portée.

Le bouton "Afficher Animaux" revient à l'onglet «Pesées». Le bouton "Enregistrer" crée un fichier «TXT» des colonnes affichées (les valeurs sont séparées par des virgules).

Résultats de croissance

Cette procédure permet de calculer et d'afficher le GMQ, entre les pesées successives. Ce calcul est «paramétrable», et dès l'appel de la procédure, les paramètres enregistrés (donc conservés) s'affichent de la façon indiquée ci-dessous.



- Nombre maximum de pesées. Il s'agit des pesées "hors naissance" qui seront conservées.
- Ignorer les pesées au-delà d'un âge. Les pesées correspondant à des âges supérieurs à la valeur indiquée, seront éliminées.

Chapitre Pesées

- Intervalle minimum entre pesées. On peut imposer un écart minimum entre deux pesées. Les dates sont analysées depuis la naissance, si l'écart demandé n'est pas respecté, la pesée la plus récente sera éliminée.

Dans ces deux derniers cas, il faut cocher la case correspondante pour prendre en compte la contrainte.

- Conserver les animaux sans gain. Il s'agit ici de conserver ou non, dans la «grille» des résultats, les animaux qui n'ont pas de gain calculé, c'est-à-dire des animaux réformés avant la première pesée. Par défaut, ces animaux ne sont pas affichés.

Sélection des animaux.

Un «double clic» sur la zone campagne permet d'obtenir les différentes saisons.

| IPG | Boucle | Naissance | Sexe | Type | Réforme | Cote | Age |
|-------------|--------|------------|------|------|------------|------|-----|
| 26632810001 | 110001 | 01/09/2010 | 1 | 0401 | 09/09/2010 | 60 | 8 |
| 26632810002 | 110002 | 01/09/2010 | 2 | 0401 | | | |
| 26632810003 | 110003 | 01/09/2010 | 1 | 0401 | | | |
| 26632810004 | 110004 | 01/09/2010 | 1 | 0401 | | | |
| 26632810008 | 110008 | 01/09/2010 | 1 | 0401 | | | |
| 26632810010 | 110010 | 02/09/2010 | 2 | 0401 | | | |
| 26632810011 | 110011 | 02/09/2010 | 1 | 0401 | | | |
| 26632810012 | 110012 | 02/09/2010 | 2 | 0401 | | | |
| 26632810013 | 110013 | 02/09/2010 | 2 | 0401 | | | |
| 26632810015 | 110015 | 02/09/2010 | 1 | 0104 | 08/09/2010 | 60 | 6 |
| 26632810016 | 110016 | 02/09/2010 | 2 | 0104 | 06/09/2010 | 60 | 4 |
| 26632810017 | 110017 | 02/09/2010 | 1 | 0401 | | | |
| 26632810018 | 110018 | 02/09/2010 | 1 | 0401 | | | |
| 26632810019 | 110019 | 02/09/2010 | 2 | 0401 | | | |
| 26632810021 | 110021 | 02/09/2010 | 1 | 0251 | | | |
| 26632810023 | 110023 | 03/09/2010 | 1 | 0251 | | | |
| 26632810024 | 110024 | 03/09/2010 | 2 | 0251 | | | |
| 26632810025 | 110025 | 03/09/2010 | 2 | 0251 | | | |

Bouton «Rechercher»

Lance la recherche et extrait les animaux en éliminant ceux morts à la naissance (codes de réforme '01', '02', '03', '04'). La sélection s'affiche sous l'onglet "animaux".

Le menu contextuel s'obtient avec le bouton droit de la souris. Noter que l'on peut à tout moment redéfinir les «paramètres» de calcul du GMQ..

«Calculer»

Une barre de progression indique l'avancement du traitement. Le résultat s'affiche sous l'onglet "résultats"

Chapitre Pesées

Animaux nés de la campagne 2011 saison 1

Rechercher

Nombre d'animaux extraits 359

| Boucle | Sex | Naissance | | P1 | | | | P2 | | | | P3 | | | | P4 | | | |
|--------|-----|-----------|------------|-------|-----|-----|-------|------|-----|-----|-------|------|-----|-----|-------|------|-----|-----|--|
| | | Type | Date | Poids | Lot | Age | Poids | Gain | Lot | Age | Poids | Gain | Lot | Age | Poids | Gain | Lot | Age | |
| 110137 | 2 | 0401 | 07/09/2010 | 23 | 13 | 64 | 186 | 255 | 13 | | | | | | | | | | |
| 110139 | 2 | 0401 | 07/09/2010 | 32 | 20 | 16 | 72 | 250 | 21 | 23 | 88 | 229 | 21 | 31 | 108 | 250 | 21 | 37 | |
| 110140 | 2 | 0401 | 07/09/2010 | 19 | 20 | 16 | 50 | 194 | 21 | 23 | 64 | 200 | 21 | 31 | 81 | 213 | 21 | 37 | |
| 110141 | 1 | 0401 | 07/09/2010 | 48 | 14 | 15 | 86 | 253 | 14 | 64 | 259 | 353 | 14 | | | | | | |
| 110142 | 1 | 0401 | 07/09/2010 | 39 | 14 | 15 | 78 | 260 | 14 | 64 | 213 | 276 | 14 | | | | | | |
| 110143 | 2 | 0401 | 07/09/2010 | 37 | 20 | 16 | 74 | 231 | 21 | 23 | 91 | 243 | 21 | 31 | 118 | 338 | 21 | 37 | |
| 110145 | 2 | 0104 | 07/09/2010 | 34 | 07 | 34 | 131 | 285 | 07 | 59 | 210 | 316 | 07 | | | | | | |
| 110146 | 2 | 0104 | 07/09/2010 | 35 | 07 | 34 | 120 | 250 | 07 | 59 | 200 | 320 | 07 | | | | | | |
| 110148 | 2 | 0016 | 07/09/2010 | 27 | 07 | 34 | 117 | 265 | 07 | 59 | 202 | 340 | 07 | | | | | | |
| 110149 | 2 | 0016 | 07/09/2010 | 22 | 20 | 37 | 103 | 219 | 20 | | | | | | | | | | |
| 110150 | 2 | 0016 | 07/09/2010 | 24 | 07 | 34 | 119 | 279 | 07 | 59 | 206 | 348 | 07 | | | | | | |
| 110151 | 1 | 0104 | 08/09/2010 | 27 | 07 | 33 | 48 | 64 | 07 | 58 | 97 | 196 | 07 | | | | | | |
| 110153 | 2 | 0016 | 08/09/2010 | 40 | 07 | 33 | 116 | 230 | 07 | 58 | 199 | 332 | 07 | | | | | | |
| 110154 | 1 | 0016 | 08/09/2010 | 39 | 07 | 33 | 89 | 152 | 07 | 58 | 167 | 312 | 07 | | | | | | |
| 110155 | 1 | 0016 | 08/09/2010 | 28 | 07 | 33 | 102 | 224 | 07 | 58 | 159 | 228 | 07 | | | | | | |
| 110156 | 2 | 0016 | 08/09/2010 | 31 | 07 | 33 | 148 | 355 | 07 | 58 | 236 | 352 | 07 | | | | | | |
| 110157 | 1 | 0401 | 08/09/2010 | 34 | 12 | 63 | 219 | 294 | 12 | | | | | | | | | | |

Une «colonne pesée Pi» comprend 4 colonnes (âge, poids, gain et lot de pesée), il y a autant de «colonne pesée» que de pesées demandées (paramètre). Le gain affiché est celui calculé par rapport à la pesée précédente, ainsi le gain P1 est celui réalisé entre la pesée naissance et la 1ere pesée.

«Enregistrer la grille»

Crée un fichier «TXT» des colonnes affichées (les valeurs sont séparées par des points-virgules)

Contrôle retour automate

Cette rubrique fait une analyse du dernier fichier transmis depuis l'automate de pesées. Si ce fichier existe, la procédure affiche les animaux et l'information reçue dans la fenêtre du haut. Dans la partie inférieure gauche, les calculs sur l'ensemble des animaux pesés.

RETOUR PESEE - Contrôle des données

DERNIERE RECEPTION AUTOMATE C:\SAISIE2000\PES_OC.TXT créé le 15/10/2010 09:04:32

Comptendu

| Identité | Sexe | Date | Lot pesée | Poids | Code pesée | Réforme | Message |
|----------|------|------------|-----------|-------|------------|---------|---------|
| 100306 | 2 | 13/10/2010 | 00 | 40660 | 00 | 00 | |
| 100219 | 2 | 13/10/2010 | 00 | 39450 | 00 | 00 | |
| 100067 | 2 | 13/10/2010 | 00 | 40420 | 00 | 00 | |
| 100090 | 2 | 13/10/2010 | 00 | 35200 | 00 | 00 | |
| 100078 | 2 | 13/10/2010 | 00 | 43640 | 00 | 00 | |
| 100310 | 2 | 13/10/2010 | 00 | 39620 | 00 | 00 | |
| 100085 | 2 | 13/10/2010 | 00 | 36460 | 00 | 00 | |
| 100003 | 2 | 13/10/2010 | 00 | 37360 | 00 | 00 | |
| 100051 | 2 | 13/10/2010 | 00 | 38310 | 00 | 00 | |

Statistiques

Par lot de pesée Par sexe

Calculs Imprimer

| Lot | Sexe | Effectif | Maximum | Minimum | Moyenne | Ecart type |
|-----|------|----------|---------|---------|---------|------------|
| 2 | | 80 | 514,00 | 336,10 | 407,54 | 31,90 |

Effectif pesé 80

Poids Max 514,00

Poids Min 336,10

Moyenne 407,54

Ecart type 31,90

Quitter

Bouton «Calculs»

Il permet d'affiner le calcul initial sur l'ensemble des animaux. On peut ainsi traiter par sexe, par lot ou les deux combinés, il suffit pour cela de cocher le bouton associé et cliquer sur «Calculs».

Bouton «Imprimer»

Il permet d'imprimer le résultat du calcul affiché. Un aperçu avant impression est possible.

Edition du 02/11/2010

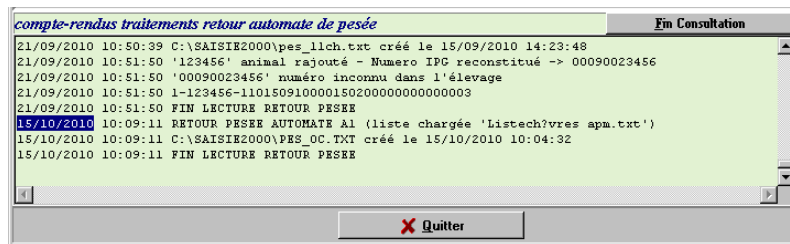
Fichier retour pesées C:\SAISIE2000\PES_OC.TXT créé le 15/10/2010 09:04:32

| | |
|---------------|--------|
| Effectif pesé | 80 |
| poids minimum | 336,10 |
| poids maximum | 514,00 |
| moyenne | 407,54 |
| ecart-type | 31,90 |

| Lot | Sexe | Effectif | Maximum | Minimum | Moyenne | Ecart type |
|-----|------|----------|---------|---------|---------|------------|
| 2 | | 80 | 514,00 | 336,10 | 407,54 | 31,90 |

Bouton «compte-rendu»

Affiche dans la partie inférieure, le compte-rendu des réceptions (menu «Chantiers».)



Compte-rendu Retour des pesées

*Cette rubrique est accessible depuis la rubrique **Journal** du menu **Edition**.*

Les deux dates obligatoires demandées représentent l'intervalle de recherche des traitements. Noter que la deuxième date est **exclue** de l'intervalle.

| Boucle | Sexe | Cd Saisie | Pesée | Ordre | Dble | Poids | Réforme | Cd pesée | Lot | Message |
|--------|------|-----------|------------|-------|------|-------|---------|----------|-----|---|
| 070756 | 2 | 1 | 23/03/2009 | 0052 | 0 | 70520 | 00 | 19 | 12 | Pesee ajoutee a 00 Heure |
| 070772 | 2 | 1 | 23/03/2009 | 0082 | 0 | 77180 | 00 | 19 | 11 | Pesee ajoutee a 00 Heure |
| 070773 | 2 | 1 | 23/03/2009 | 0118 | 0 | 63500 | 00 | 19 | 12 | Pesee ajoutee a 00 Heure |
| 070777 | 2 | 1 | 23/03/2009 | 0043 | 0 | 62620 | 00 | 19 | 12 | Pesee ajoutee a 00 Heure |
| 070791 | 2 | 1 | 23/03/2009 | 0006 | 0 | 50300 | 00 | 19 | 11 | Pesee ajoutee a 00 Heure |
| 070807 | 2 | 1 | 23/03/2009 | 0086 | 0 | 70300 | 00 | 19 | 12 | Pesee ajoutee a 00 Heure |
| 070808 | 2 | 1 | 23/03/2009 | 0140 | 0 | 58700 | 00 | 19 | 12 | Pesee ajoutee a 00 Heure |
| 070826 | 2 | 1 | 23/03/2009 | 0123 | 0 | 62910 | 00 | 19 | 12 | Pesee ajoutee a 00 Heure |
| 070829 | 2 | 1 | 23/03/2009 | 0141 | 0 | 69340 | 00 | 19 | 12 | Pesee ajoutee a 00 Heure |
| 070830 | 2 | 1 | 23/03/2009 | 0139 | 0 | 66620 | 00 | 19 | 12 | Pesee ajoutee a 00 Heure |
| 070838 | 2 | 1 | 23/03/2009 | 0079 | 0 | 62230 | 00 | 19 | 12 | Pesee ajoutee a 00 Heure |
| 081164 | 2 | 2 | 20/03/2009 | 0004 | 0 | 26650 | 09 | 09 | 69 | Animal pese et reforme avec liste micro |
| 081214 | 1 | 2 | 20/03/2009 | 0005 | 0 | 30700 | 09 | 09 | 69 | Animal pese et reforme avec liste micro |
| 081226 | 2 | 2 | 20/03/2009 | 0002 | 0 | 33210 | 09 | 09 | 69 | Animal pese et reforme avec liste micro |
| 081232 | 1 | 2 | 20/03/2009 | 0001 | 0 | 39980 | 09 | 09 | 69 | Animal pese et reforme avec liste micro |
| 081261 | 1 | 2 | 20/03/2009 | 0008 | 0 | 35750 | 09 | 09 | 69 | Animal pese et reforme avec liste micro |
| 081263 | 1 | 2 | 20/03/2009 | 0006 | 0 | 35200 | 09 | 09 | 69 | Animal pese et reforme avec liste micro |
| 081271 | 1 | 2 | 20/03/2009 | 0003 | 0 | 38160 | 09 | 09 | 69 | Animal pese et reforme avec liste micro |
| 081276 | 2 | 2 | 20/03/2009 | 0007 | 0 | 33610 | 09 | 09 | 69 | Animal pese et reforme avec liste micro |

Choisir le type d'affichage souhaité

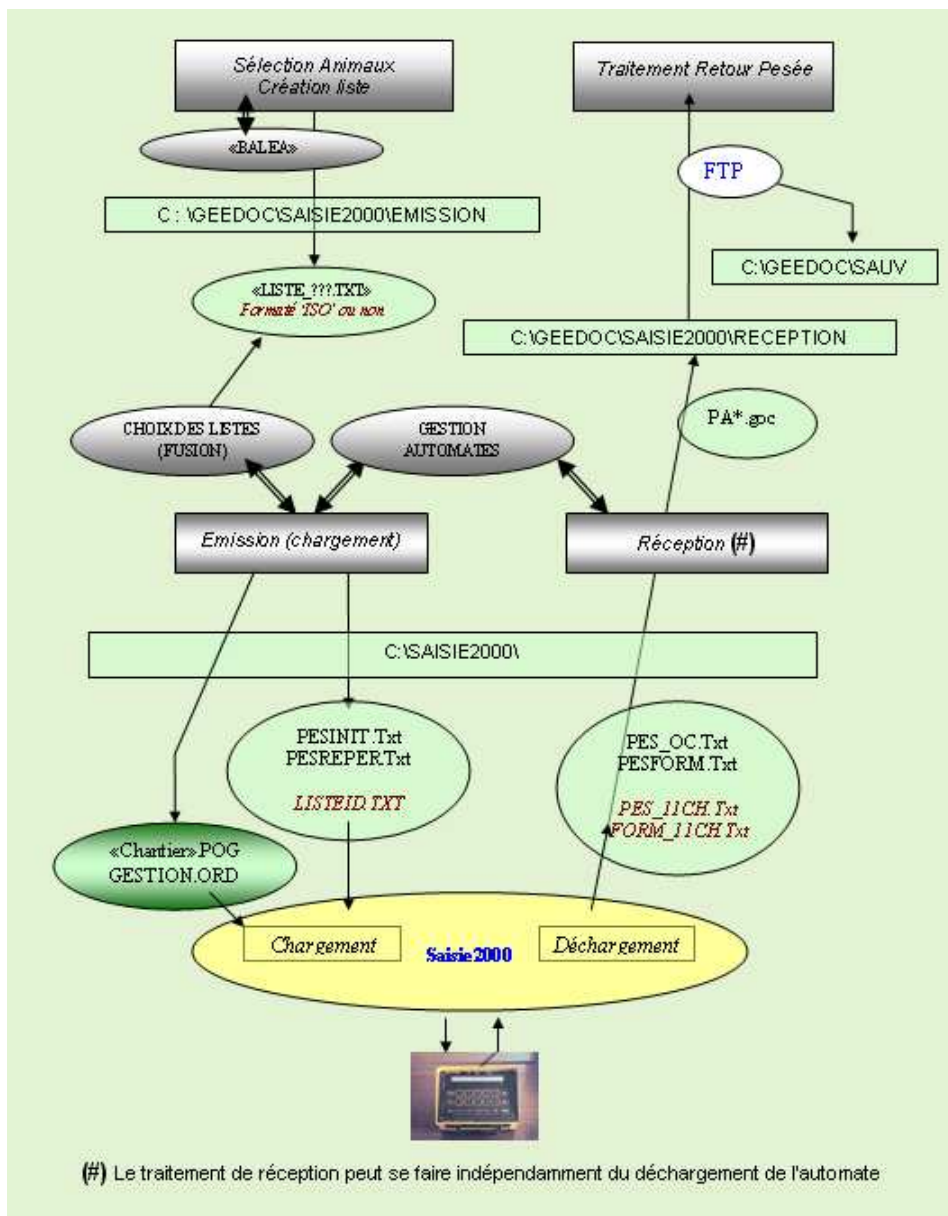
- tous les animaux traités
- toutes les pesées ajoutées
- seulement les alertes (pesée enregistrée avec message d'avertissement)
- les erreurs (pesée non enregistrée)

L'accès au menu s'obtient avec le bouton droit de la souris. Les données affichées peuvent être imprimées, un «aperçu avant impression» sera d'abord proposé. Les données présentées peuvent être enregistrées dans un fichier «TXT», les valeurs étant séparées par des 'virgules'

Fichiers Interface (Communication Automate)

Circulation de l'information

Pour une identification à six chiffres 'PESINIT' et 'PESREPER' sont utilisés en «émission», 'PES_OC' et 'PESFORM' en «réception». Pour une identification «ISO» (2010) les fichiers utilisés sont 'LISTEID' (émission) et 'PES_11CH' et 'FORM_11CH' (réception). Lorsque la pesée est associée à un chantier de saisie, deux fichiers ('.POG' et '.ORD') sont générés en «émission».



Chapitre Pesées

Description des fichiers

a) Fichier PESINIT.TXT

| | |
|-------------------------------|--|
| 1er Enregistrement : | 03 suivi de 8 dates (jjmmaa) puis nombre total d'animaux sur 4 chiffres et nombre de listes sur 2 chiffres |
| 2eme enregistrement : | E |
| 3eme enregistrement : | A |
| Enregistrements suivants | |
| | Pos Lgr |
| Numéro Animal | 1 6 |
| Elevage | 7 2 |
| Sexe | 9 1 |
| Numéro liste | 10 1 |
| Indicateur de double | 11 1 |
| | 12 7 0000000 |
| Lot | 19 2 |
| | 21 12 000000000000 |
| / | 33 1 <i>séparateur</i> |
| Dernière pesée | 34 7 <i>exprimée en grammes</i> |
| / | 41 1 <i>séparateur</i> |
| Ecart dernière pesée | 42 4 <i>écart de date avec la dernière pesée</i> |
| *- | 46 2 <i>séparateurs</i> |
| Enregistrement Fin de fichier | F |

b) Fichier PESREPER.TXT

Généré en même temps que le fichier PESINIT, il ne contient que les animaux

Identique jusqu'au LOT / en colonne 21 puis Code Evènement (2 chiffres)

c) Fichier PES_OC.TXT

| | | |
|----------------------|----------------|---------------------------|
| | Pos Lng | |
| Code Enregistrement | 1 1 | |
| Eleveur Naisseur | 2 8 | 00000000 si inconnu |
| Numéro animal | 10 6 | |
| Sexe | 16 1 | |
| Numéro liste | 17 1 | |
| Indicateur de double | 18 1 | |
| Date de la pesée | 19 6 | <i>format jjmmaa</i> |
| Poids | 25 7 | <i>exprimé en grammes</i> |
| Lot | 32 2 | |
| Réforme | 34 2 | |
| Code pesée | 36 2 | |
| | 38 2 | 00 |
| Code conflit | 40 2 | |
| Ordre passage pesée | 42 4 | |

Chapitre Pesées

Note. La liste des valeurs possibles du code enregistrement est indiquée plus loin ([fichier interface 'geedoc'](#))

Fichier PESFORM.TXT. idem pes_oc.txt mais avec un espace comme séparateur entre les données. Les variables protocoles sont rajoutées à la fin de chaque enregistrement. Le caractère "|" est le séparateur des variables.

d) Fichier LISTEID.TXT

Liste d'animaux avec n° puce différent de 6 chiffres (liste 'formatée ISO'). Un seul enregistrement par animal en format texte.

- Du premier caractère jusqu'au ';' : numéro de puce, numérique uniquement.
- caractère suivant : sexe animal, numérique uniquement
- caractère suivant : numéro de liste, numérique uniquement (Si pas de liste mettre ce code à 1).
- les 2 caractères suivants : numéro de lot, numérique uniquement (Si pas de lot mettre ce code à 00).
- les 2 caractères suivants : code éleveur (si pas de code 01)
- caractère suivant : séparateur si dernier poids connu pour l'animal égal à '/'
- les 7 caractères suivants : dernier poids connu de l'animal en grammes sur 7 chiffres (pas de virgule, pas d'unité).
- caractère suivant : séparateur, toujours égal à '/'.
- les 6 caractères suivants : date de la dernière pesée de l'animal, format JJMMAA.
- Fin de l'enregistrement

Le poids et la date de la dernière pesée de l'animal sont facultatives, dans le cas où ces données seraient manquantes, l'enregistrement s'arrêtera après le numéro de lot (sans le '/').

Exemple : 123456070010;218901/0650500/201202 ou 123456070010;218901 si pas de dernier poids connu

N° de puce : 123456070010
Sexe : 2
Liste : 1
Lot : 89
Eleveur: 01
Poids P-1 : 0650500 = 650,5 kg
Date P-1 : 201202 = 20/12/2002

e) Fichier PES_11CH.TXT

Retour formaté des pesées si «listeid.txt» au chargement et lecture puce > 6 chiffres

X code enregistrement
- séparateur
XXXXXXXXXXXXX n° de puce
- séparateur
X sexe
X n° liste
X indic double

Chapitre Pesées

XXXXXX date pesée ou réforme

XXXXXXX poids en grammes

XX lot

XX réforme

XX code pesée

XX libre

XX code conflit

XXXX ordre passage pesée

Note : l'information retournée est identique à celle du fichier «PES_OC.TXT», à l'exception de l'identifiant de l'animal, lequel peut être de longueur variable et est encadré par le séparateur "tiret".

Fichier FORM11_CH.TXT. idem pes_11ch.txt mais avec un espace comme séparateur entre les données. Les variables protocoles sont rajoutées à la fin de chaque enregistrement. Le caractère "|" est le séparateur des variables.

Format du fichier interface Geedoc

➤ **P** est le préfixe des noms de fichiers concernant la pesée.

➤ **An** identifie l'automate utilisé (**n** représente son numéro).

r le rang du fichier. Dans la majorité des cas il sera **1**. Il sera incrémenté pour chaque déchargement du même automate dans la même journée.

Identification du fichier **PAnxxyyyyyyyy - aaaammjj_r.goc**

Préfixe

Espèce (1)-Production (2)-Elevage de Traitement (8)-Automate(2) (col 1 - 12)

| <u>Information</u> | <u>Pos</u> | <u>Lgr</u> | |
|----------------------|------------|------------|---|
| Code Enregistrement | 13 | 1 | 1 animal pesé avec liste micro 2 animal pesé et réformé avec liste micro 3 animal non pesé et réformé avec liste micro 4 animal non pesé avec liste micro 5 animal pesé sans liste micro 6 animal pesé et réformé sans liste micro |
| Eleveur Naisseur | 14 | 8 | 00000000 si inconnu |
| Numéro animal | 22 | 6 | |
| Sexe | 28 | 1 | |
| Numéro liste | 29 | 1 | |
| Indicateur de double | 30 | 1 | |
| Date de la pesée | 31 | 6 | format jjmmaa |
| Poids | 37 | 7 | exprimé en grammes |
| Lot | 44 | 2 | |
| Réforme | 46 | 2 | |
| Code pesée | 48 | 2 | |
| | 50 | 2 | 00 |
| Code conflit | 52 | 2 | |
| Ordre passage pesée | 54 | 4 | |

Chapitre Pesées

- La partie Information correspond exactement à l'enregistrement du fichier Pes_oc.txt